

Фотографирование фотомодели на пленэре при естественном освещении с разной крупностью плана.

1. Ознакомьтесь с теоретической частью.
2. Выполните подборку интересных примеров съёмки моделей на пленэре в приблизительных условиях по локациям и сезонным условиям, доступных нам в Санкт-Петербурге и окрестностях, не менее 10-15 фотографий. Разместите подборку в папку группы 301 «Модели на пленэре. Примеры» https://vk.com/album-188163429_271388664 не позднее 24.03.2020
3. Подготовьте и осуществите фотосессию модели на пленэре при естественном освещении.
4. Выполните цифровую обработку изображения, при необходимости используйте приёмы цифрового монтажа.
Представьте фотосерию в количестве 5-7 фотографий, выполненных с разной крупностью не позднее 29.03.2020.
5. Разместите подборку в папку группы 301 «Съёмка модели на пленэре» https://vk.com/album-188163429_271388695

Теоретическая часть:

Съёмка на пленэре - это фотосъёмка вне фотостудии, где объекты живописно изображаются при естественном свете и в естественных условиях. Слово «пленэр» перешло из живописи в фотоискусство. На французском языке оно звучит как «en plein air» - «съёмка на открытом воздухе», если переводить дословно.



Преимущество пленэра, как и его недостаток, в том, что одно и то же место, в зависимости от времени суток, времени года, погоды, может выглядеть абсолютно по-

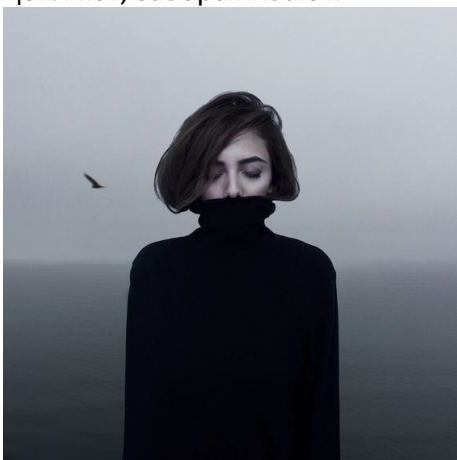
разному. С одной стороны, это даёт широкие возможности фотографу, с другой — природу невозможно контролировать.

Пленэр предоставляет фотохудожнику неограниченные возможности для выражения своего художественного потенциала, для создания динамичных фотографий, атмосферных, запоминающихся, отличающихся во всем от съемки в студии. Где и когда устраивать фотосессию зависит только от сюжета, придуманного фотографом. Если же сюжета как такового нет, всегда можно довериться случаю, импровизировать и получить вполне красивые художественные фотографии.

Прежде всего необходимо определиться с идеей или хотя бы примерным сюжетом. Из этого вытекают все последующие приготовления к съёмке, выбор места, временных и погодных условий.

Определившись с идеей, необходимо заранее посмотреть место съёмки, узнать, как оно выглядит и как органичнее вписать в него вашу модель. Акцент при этом должен быть всегда на человеке.

Хорошим местом для съемки будут как улицы города, так и старинные усадьбы, парковые зоны с естественными водоёмами. Главное, чтобы место производило впечатление, восхищало, вызывало эмоции. В городской суете важно гармонично вписать модель в окружающий пейзаж. В идеале – эмоции модели должны совпадать с тем, что происходит вокруг и с настроением самого фотографа. Тогда получаются открытые фотографии, с определенным настроением, они привлекают внимание, цепляют, завораживают.



Немаловажным тут является выбор одежды, макияжа, если он нужен, и аксессуаров. Они должны подчеркивать идею фотосессии, окружение, пейзаж и эмоции. Одежда должна соответствовать времени года, не выделяться на общем фоне пейзажа. Локацию выбирайте под идею. Если вам нужен нежный, лёгкий, романтичный, женственный портрет, в котором много воздуха, то лучше всего снимать на природе. Можно у водоёма, в парке, в поле, в лесу. В любом из этих мест, как правило, открытый горизонт, есть возможность вписать модель в красивую перспективу, окружить текстурами (кора и листья деревьев, цветы, камни, песок).

Если же необходимы чёткие линии, драматизм, характер, то город — более подходящее решение.

Специфика города — это его ритмическая сторона (линии фонарных столбов, окна домов, изгибы трасс), закрытый горизонт, ограниченный множеством построек, геометрия (от прямоугольных домов до архитектурных шедевров в виде шпилей и колонн).

Фотография на пленэре очень близка к пейзажной живописи. Благодаря цвету и свету вы можете создавать определённое настроение внутри кадра. Используйте это. Фон для съёмки важен не сам по себе, а как способ рассказать о характере персонажа снимка. И именно с помощью цвета, форм и текстур вы можете раскрыть этот характер для зрителя более точно. В работе с пейзажем фотограф способен выразить разнообразные чувства — одиночество, гармонию, тревогу.

Выбирая время съёмки, по факту вы выбираете качество и интенсивность освещения в момент работы. В отличие от студии, где фотограф может управлять светом, на пленэре это невозможно. Поэтому ваша основная задача — наблюдать за светом, поворачивая модель в нужном направлении, чтобы её лицо было правильно и наиболее выигрышно освещено, а также выбрать подходящее время для съёмки.

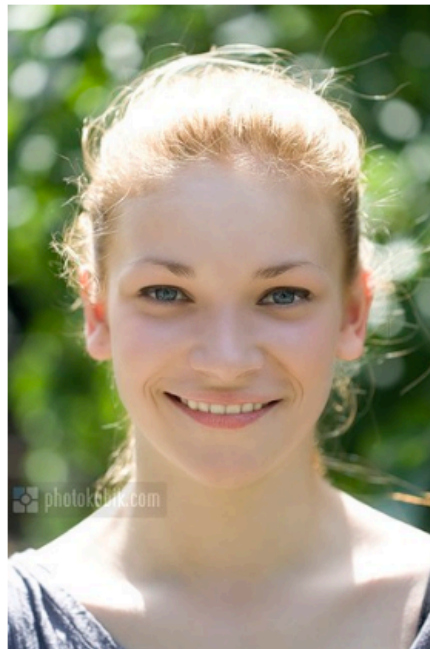
Как правило, самое лучшее время в солнечную погоду — на рассвете и до того момента, как солнце будет в зените. А также ближе к вечеру и на закате.

Солнце — это яркий направленный источник света. Если оно ровно над головой (в зените), то у вашей модели на снимке появятся глубокие теневые впадины вокруг глаз, под носом и под подбородком. Идеально, когда солнце ниже, тогда уходят резкие тени, свет мягче. И можно работать с ним и как с контровым (подсвечивая модель сзади), и как рисующим (спереди, сбоку). Если съёмка всё же выпала на период, когда солнце в зените, то избавиться от грубых теней вам поможет светоотражатель. Направляйте его на модель таким образом, чтобы солнечный свет отражался от него и попадал в места, где появляются тени.

Примеры использования отражателя при съёмке на улице



без использования отражателя при фронтальном солнечном освещении



без использования отражателя с контровым солнечным светом



белый отражатель расположен сверху-слева под углом 45 градусов относительно модели, снято в контрольном солнечном освещении



отражатель «на просвет» расположен фронтально над головой модели, снято в контрольном солнечном освещении

Используйте окружающие предметы, как естественные затенители и ограничители светового потока солнечного света, например кроны деревьев. Также светлые стены, близко расположенных построек, могут сыграть роль естественных отражательных поверхностей.



Образ модели составляют совокупность внешности, одежды, аксессуаров и характера модели. Всё вместе должно быть гармонично и созвучно с тем местом, которое вы выбрали для съёмки.

Для нежных, женственных портретов на природе подойдут летящие ткани с рисунком, распущенные волосы. Для характерных портретов хороши чёткий силуэт в одежде, однотонность тканей, убранные волосы или строгие линии в причёске. Помните, что белая одежда склонна отражать цвета находящихся рядом предметов. Так, белое платье, например, на фото может отдавать цветом зеленой травы.

В целом, фантазия ваша ничем не ограничена, просто помните, что модель — часть пространства, в котором вы будете снимать и выглядеть должна соответственно.



Для выразительности и объёма изображения используйте передний план: снимайте на открытой диафрагме, фокусируясь на модели. Таким образом фон станет менее чётким, что поможет выделить главный объект на фото.

Также модель можно отделить от фона цветом её одежды.

Цвет в фотографии — один из ключевых элементов. Если в кадре использовать близкие по оттенкам цвета, то снимок будет привлекателен для восприятия, вызывать чувство спокойствия. Яркое цветовое пятно «перетянет одеяло на себя», первым привлечёт к себе внимание. При этом важно, чтобы цвета на фотографии сочетались между собой, создавали единство композиции.

Чёрно-белые фотографии способствуют лучшему восприятию геометрических линий, форм, текстуры, сюжета, настроения. Этого можно добиться усилением контраста или, наоборот, приглушением его. Такие фото подчёркивают ритм в фотографии, позволяют, не отвлекаясь на цвет, видеть суть снимка, его характер.



Не забудьте взять с собой что-то тёплое в термосе и что-то из тёплой одежды, а также что-то чем можно подкрепиться. Часто уличные фотосессии затягиваются дольше планируемого - это поможет стойче пережить трудности уличной фотосессии в ещё не очень тёплом времени года.